

## Séjour Photo

**Séjour consacré à la photographie et, à l'ornithologie  
avec un guide de terrain et deux spécialistes de la photographie.**

**11 jours (7 jours en camp à Svea)  
Niveau : facile**



Le Spitzberg, terre polaire par excellence, compte parmi les territoires les plus septentrional du monde. C'est l'un des rares endroits où le soleil brille continuellement durant quatre mois, la lumière et les paysages y sont incomparables.

Ce séjour vous offre une expérience polaire unique, vous permettant d'allier pratique photographique et découverte de la faune et la flore du Spitzberg dans son milieu naturel : vous partirez à la découverte des phoques, colonies d'oiseaux, rennes, renards polaires, baleines et autres mammifères marins en kayak de mer ou à pied, dans l'immensité de la toundra.

Tout un programme pour faire les plus belles photos : disposition d'affûts, approche (de très près !!) mais toujours de façon respectueuse des espèces animales, la composition de paysages... des activités toujours prévues et optimisées selon les conditions climatiques du moment.

Encadré par un guide de terrain et deux experts en photographie, ce séjour reste exceptionnel et n'aura lieu qu'une fois en 2011.

## VOUS AIMEREZ

- Le cadre exceptionnel tant au niveau du décor que de la faune et flore arctique
- L'exploration des lieux en kayak de mer ou à pied, modes de déplacement bien adaptés à la pratique photographique
- L'encadrement technique et les conseils personnalisés de photographes reconnus

## CARTE DU LIEU



## ITINERAIRE

### **Jour 1 : Envol pour Longyearbyen**

Vol Paris - Longyearbyen. Arrivée et transfert jusqu'à votre hébergement.

HEBERGEMENT : Guesthouse à Longyearbyen

### **Jour 2 : Longyearbyen – Camp de Svéa**

Temps d'immersion à Longyearbyen. Observation possible d'une colonie d'oiseau : les mergules nains, visibles uniquement en arctique. Distribution et vérification du matériel puis départ le soir de Longyearbyen en bateau.

HEBERGEMENT : Nuit sous tente.

### **Jours 3 à 09 : Camp de Svéa**

Le glacier de Svéa, l'un des plus impressionnants et plus actifs glaciers du Spitzberg, constitue un lieu privilégié pour établir notre camp. Il arrive à réunir l'essentiel de la richesse de l'archipel en un même lieu avec au premier plan l'un de ses plus beaux glaciers se jetant dans la mer. Cette situation constitue une occasion unique pour les photographes de découvrir les paysages grandioses de cette région, sous les lumières et conditions climatiques très changeantes du jour polaire.

Après une rapide initiation aux techniques de base du kayak de mer, vous êtes prêts pour partir à la rencontre du monde arctique. Promenades au fil de l'eau, courtes balades, approche des animaux, découvertes et moments partagés autour du camp ponctuent les journées.

Chaque jour vous procure le sentiment de vivre une nouvelle expérience. Vous naviguez au pied du glacier, admirez les reflets changeants des icebergs, surprenez des phoques, observez les colonies d'oiseaux... Vous explorez les bords du glacier (partie plate, aucune difficulté technique) jusqu'au front de glace tombant dans la mer. Les crêtes environnantes vous offrent un vaste panorama sur les montagnes du Spitzberg et son extraordinaire monde de glace.

Ce séjour vous fera découvrir l'inattendue diversité de cette région polaire.

Vous aurez ainsi l'occasion de voir les oiseaux aussi bien en mer qu'à terre : Oie bernache Nonnette, Oie à bec court, Eider à Duvet, Harelde de Miquelon, Lagopède Alpin, Grand gravelot, Bécasseau Violet, Grand Labbe, Labbe parasite, Goéland Sénateur, Goéland Bourgmestre, Mouette Tridactyle, Guillemot de Brünnich, Guillemot à miroir, Macareux moine, Bruant des neiges.

Vous apercevrez également peut-être: Phoque annelé, voire Phoques barbus et, Belouga mais aussi, Ours blanc si la chance le permet, Renne et Renard Polaire.

Les activités de kayak et de randonnée seront optimisées selon les conditions climatiques et la lumière du moment pour la pratique de la photographie. Tout sera organisé pour accompagner le photographe dans les meilleures conditions selon le terrain, tout en s'adaptant aux conditions climatiques les plus changeantes. Les conseils et mises en pratiques des deux spécialistes qui vous suivent vous permettront ainsi d'améliorer votre pratique de la photographie et de saisir ce monde de glace dans toute sa majesté.

Retour en bateau à Longyearbyen au soir du 9ème jour.

HEBERGEMENT : Nuit sous tente. Hébergement en guesthouse le 9ème jour à Longyearbyen.

### **Jour 10 : Camp de Svéa - Longyearbyen**

Journée autour de Longyearbyen avant le départ. Journée Consacrée aux colonies de Mergules nains. Départ dans la nuit pour l'aéroport.

### **Jour 11 : Vol de retour**

Vol Longyearbyen - Paris.

## DATES ET PRIX

**Code voyage**    **ENSPHOTO**

Les prochains départs de ce voyage : *pour les départs garantis voir sur notre site internet* [www.svalbard-nature.com](http://www.svalbard-nature.com)

<i>Du</i>	<i>Au</i>	<i>Prix TTC/pers</i>	<i>Taxes aériennes</i>
<b>15/07/11</b>	<b>25/07/11</b>	2450 €	177 €

*\* Taxes aériennes incluant la surcharge carburant. En cas de réservation sur une autre compagnie pour ce voyage, le montant des taxes peut varier et vous sera indiqué au plus tard 30 jours avant le départ.*

**Attention ces informations vous sont communiquées à titre indicatif pour vous aider à préparer votre voyage. Si une modification de date ou de prix intervenait, elle vous serait communiquée lors de votre inscription.**

### NOS PRIX COMPRENNENT

- Les vols Paris / Longyearbyen / Paris
- Les taxes aériennes et de sécurité
- Les déplacements selon le programme
- L'hébergement et la pension complète durant le séjour, sauf le dernier repas à Longyearbyen et pendant les vols internationaux
- L'encadrement par un guide accompagnateur francophone et deux photographes
- Le prêt d'une partie du matériel: vêtements techniques (salopette en fourrure polaire, combinaison gore-tex étanche, cagoule néoprène, gants, grosses chaussettes, ...)

### NOS PRIX NE COMPRENNENT PAS

- L'assurance voyage annulation (2.25% du prix du voyage) ou l'assurance voyage multirisque : annulation, assistance, bagage, rapatriement (3.8% du prix du voyage)
- Les frais de dossier : 15 € (gratuits à plus de 90 jours du départ).

### A PAYER SUR PLACE

- La dernière nuit à Longyearbyen pour ceux qui souhaitent se reposer quelques heures avant de prendre l'avion (vol de nuit en général)
- Le dernier repas au restaurant à Longyearbyen (~45 € / repas)
- Les boissons
- Les activités non mentionnées au programme
- L'entrée éventuelle au musée (~ 5 €)
- Les dépenses personnelles

### GROUPE

Groupes de 6 à 15 personnes.

Les départs sont garantis à partir de 6 personnes. En dessous de ce nombre, Svalbard Nature se réserve le droit d'annuler le séjour. Néanmoins, si l'ensemble des participants l'accepte, le voyage peut être maintenu, moyennant un supplément de prix de 100 € par personne.

## EN SAVOIR PLUS

### NIVEAU

Facile. 5 à 6 heures d'activité par jour à un rythme tranquille. Aucune connaissance préalable du kayak n'est nécessaire.

### CARACTERISTIQUE DU CIRCUIT ET ESPRIT DU VOYAGE

Ce voyage convient à tous néanmoins le circuit est participatif et demande une certaine ouverture d'esprit.

L'équilibre écologique de cette région est précaire et la dégradation des ordures est quasi nulle. Chaque visiteur est responsable de la propreté et de l'état des sites qu'il traverse et sur lesquels il bivouaque. Nous laissons nos lieux de campement souvent plus propres encore que lorsque nous arrivons et nous participons aux actions : **clean up Svalbard** avec le gouverneur du Spitzberg



### Voyage participatif

Votre aide sera sollicitée pour charger et décharger les kayaks du matériel nécessaire au bon déroulement du voyage ainsi que pour son nettoyage, ce qui ne prendra pas beaucoup de temps sur l'ensemble de votre périple. Votre guide maîtrise bien le circuit mais votre implication permet de créer un climat d'entraide et d'établir des liens, entre vous et votre guide, pour une ambiance sympathique et sereine.

### L'ENCADREMENT :

Nos voyages requièrent de la technicité, une aptitude à gérer un groupe ou à répondre à une urgence médicale ou psychologique. Ces critères demandent une formation préalable, complète et sérieuse que nous dispensons à nos encadrants. Cette approche est pour nous un gage de sérénité et de sécurité. Sur place, tous nos guides sont francophones. Votre guide seul fait autorité durant la totalité de votre séjour, et lui seul, de par ses connaissances du terrain, est habilité à prendre des décisions.

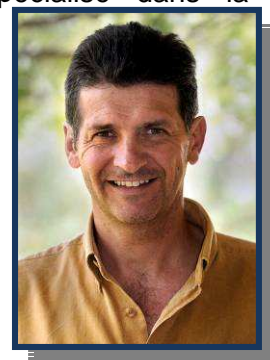
**Sur ce voyage vous serez encadrés par un guide français et par deux photographes Thierry VEZON et Alastair MAGNALDO :**

### Thierry VEZON

Photographie la nature et la faune sauvage depuis plus de dix ans. Ses lieux de prédilection sont situés dans le Sud de la France (le Languedoc, la Camargue..) mais il apprécie aussi des régions plus nordiques (Islande, Ecosse, Spitzberg, Hokkaido au Japon..). Spécialisé dans la photographie d'oiseaux, il consacre de très longues heures à l'affût, toujours dans le respect de la nature.

Son travail a reçu plusieurs distinctions, dont les prix du Thème de l'année et paysage du monde au Festival international de photographie animalière et de nature de Montier-en-Der en 2004 et 2009, le grand prix du Festival de l'oiseau en Picardie en 2005 et 2008, le 2ème prix de la série numérique à Montier-en-Der en 2006, le grand prix et le prix du public du Festival Expos d'Art animalier de Namur (Belgique) en 2007, le premier prix du Festival de la Camargue en 2008...

Il collabore avec des périodiques en France (Terre Sauvage, Natimages, Image et Nature, Vivre avec les oiseaux...) et à l'étranger (BBC Wildlife magazine, La Salamandre...).



# Svalbard Nature

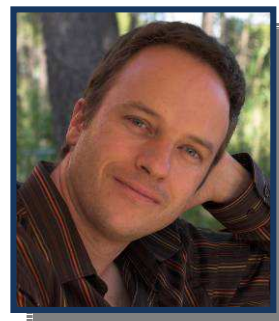
Il a publié de 2008 à 2010 plusieurs ouvrages : Vautours en Baronnies, Camargue, Parc du Luberon et Gard Sauvage.

Il a exposé plusieurs fois aux Festivals de Ménigoute, de Montier en Der, de l'oiseau en Picardie, de Namur et de la Camargue.

Site web: [thierryvezon.com](http://thierryvezon.com)

## Alastair MAGNALDO

Photographie des paysages et la faune sauvage. Pour lui, ses photographies de paysage sont des premiers pas vers des créations de photographies composites. Les idées de création photographique sont suscitées par le contact direct avec le terrain et les éléments qui le composent. Ainsi son œuvre comprend des paysages et éléments provenant des déserts d'Egypte et du Maroc, du Japon, du centre et des bords de mer de la France ainsi que d'Ecosse de Chine ou du Spitzberg. Il s'associe avec enthousiasme aux photographes animaliers.



Son travail de création a reçu le prix de la créativité 2009 de la Fédération Française de Photographie.

Son travail est fréquemment publié dans des magazines (La Repubblica, Digital Photo Pro, Photo Masters) et exposé tant en France (Festival de la photographie Phot'Aix) qu'à l'étranger (Foto-Septembre, aux Etats-Unis).

Il collabore avec les galeries Yellowkorner et PhotoOriginale.

Site web: <http://www.almagnus.com/>

## LA SECURITE :

Nos séjours se déroulent en milieu polaire, milieu pouvant se révéler hostile. Sur place, votre guide vous expliquera les règles de sécurité qu'il faut appliquer tant au niveau de la progression qu'au niveau du campement et beaucoup de petits détails quotidiens concernant le froid et le confort. Les principales règles de sécurité concernent la carabine et le pistolet d'alarme pour repousser une éventuelle visite d'ours. Chaque soir, nous assurerons un tour de veille pour surveiller le camp, moment privilégié pour savourer seul le calme de l'immensité arctique.

La balise Sarsat, emportée avec nous, permet d'alerter les secours en cas d'extrême urgence. Elle envoie un signal de détresse détecté par des satellites qui passent en moyenne toutes les demi-heures au niveau du Svalbard et qui localisent l'appel de détresse à 100 mètres près.

## HEBERGEMENT

**Deux nuits en guesthouse** à Longyearbyen (chambre ou dortoir de 2, 3 ou 4 lits).

**Bivouac sous tente** 2 personnes sur notre camps de base, au glacier de Svéa

## LES DEPLACEMENTS

Nous assurons la liaison aérienne PARIS / LONGYEARBYEN / PARIS sur des compagnies régulières avec ou sans escales.

Au Spitzberg, déplacements en bateau pour les traversées du fjord, en kayak et marche sur le camp.

# Svalbard Nature

## LA NOURRITURE ET LES REPAS

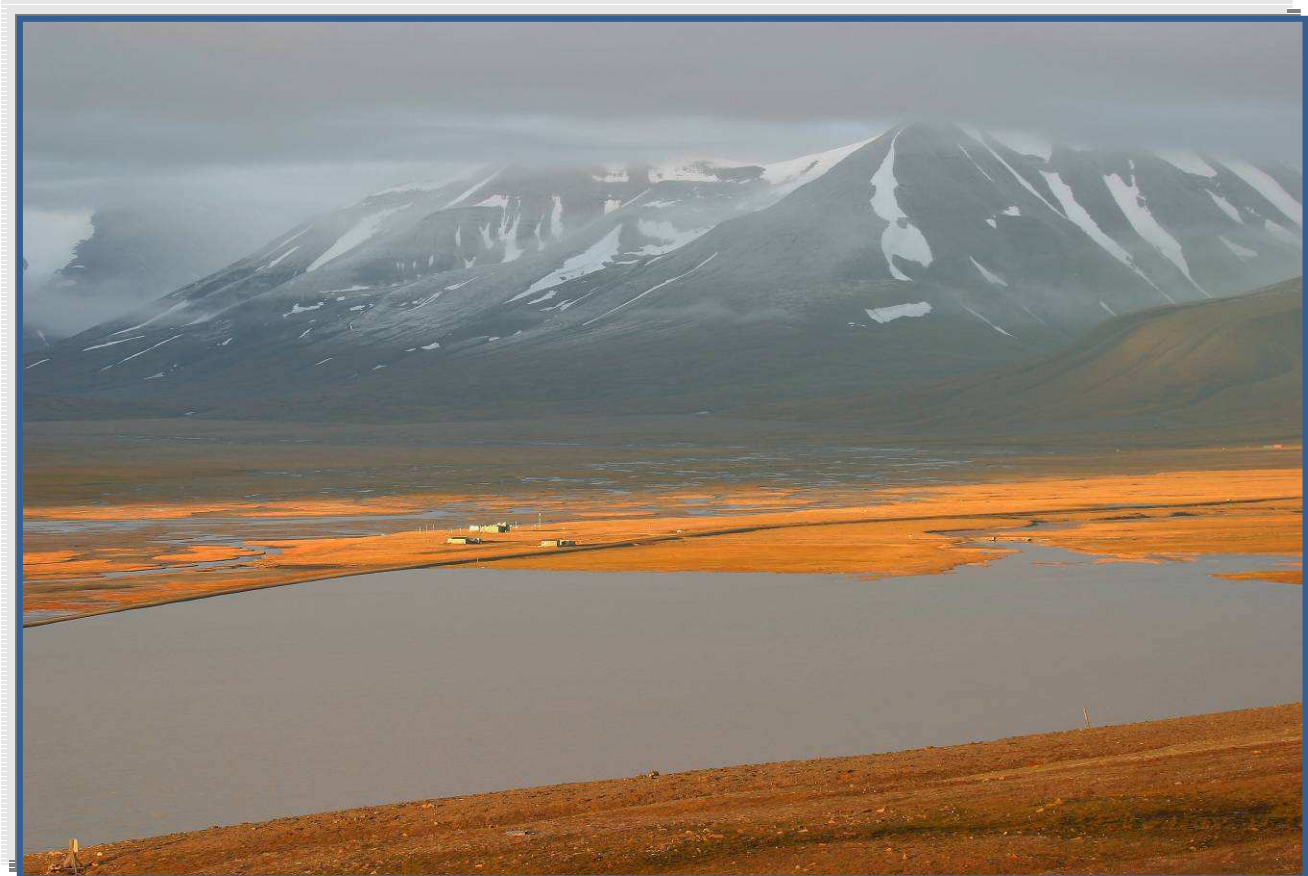
Nous avons essayons au mieux de proposer des repas copieux et équilibrés, adaptés aux conditions rencontrées au Spitzberg. Sachez qu'il est naturellement difficile, sinon impossible, de trouver des légumes ou des fruits frais dans le Grand Nord.

Petit déjeuner : Muesli, café, thé, chocolat...

Des vivres de marche sont distribués le matin (barres de céréales, fruits secs...)

Repas du midi : Pique-nique, en-cas salés, charcuterie norvégienne, fromage...

Repas du soir : Soupe chaude, plat chaud individuel et copieux



## POUR PREPARER VOTRE VOYAGE

### MATERIEL

#### Liste du matériel fourni par Svalbard Nature

Svalbard Nature mettra à votre disposition des équipements de grande qualité et d'une légèreté impressionnante, pour que vous passiez un séjour agréable sans souffrir d'inconfort. Tentes, matelas Therma-Rest, vêtements techniques, matériel de camping, kayak biplace avec tout son équipement, combinaisons Gore-Tex étanches.

#### *Camping*

- 1 tente mess type "Tepee" 8-10 places ou 13 places suivant les groupes
- vaches à eau "Ortlieb"
- 1 réchaud
- cuisine tempête" + matériel cuisine

#### *Sécurité*

- 1 balise Sarsat miniature
- 1 radio V.H.F.
- 1 carabine gros calibre
- 1 pistolet d'alarme
- 1 stylo lance fusée d'alarme/pers.

#### *Divers*

- Fiche sur les animaux du Spitzberg
- 1 trousse de pharmacie
- livres sur animaux et plantes

#### Matériel par personne

#### *Camping*

- 1 tente 2 places
- 1 matelas autogonflant
- 1 drap pour sac de couchage
- 1 bouteille Thermos aluminium/2 pers
- 1 sac de couchage synthétique -6°C

#### *Matériel de Kayak*

- 1 combinaison sèche Gore tex avec chausson intégré
- 1 paire de gants de kayak
- 1 jupe de kayak
- 1 gilet de sauvetage deux poches
- 1 cagoule en néoprène

# Svalbard Nature

## Confort

- 1 sac étanche pour vos **affaires personnelles** (dimension 65 cm de long sur 60 cm de circonférence, capacité 13 litres)
- 1 sac étanche pour votre sac de couchage dimension 75 cm de long sur 70 cm de circ. cap. 22 litres)

## Vêtements

- 1 paire de grosses chaussettes.
- 1 salopette en fourrure polaire Helly Hansen pour le kayak et à terre

## Nos Kayaks au Spitzberg :

Un bon kayak de mer est un compromis entre rapidité, stabilité, manœuvrabilité, robustesse, confort et capacité à emporter du matériel. Il faut arriver à marier sécurité maximale du kayakiste et plaisir de naviguer en toute liberté. Les kayaks utilisés ont été mis au point par Pierre Fijalkowski et Christophe Baley (ingénieur en nautisme) et ils ont été spécialement créés pour les raids arctiques. Ils sont très rapides et leur stabilité et confort permettent leur utilisation par des pratiquants non-confirmés. Les embarcations sont des kayaks " bélouga " biplace, de chez Plasmor. Leur longueur est de 5 m 90 et leur largeur est de 68 cm.

La vitesse moyenne de progression pour les séjours de niveau "Facile" est de 3-4 km/h, une vitesse de dilettante pour savourer la glisse sur l'eau. Pour les séjours plus sportifs de niveau "Modéré" la vitesse est de 5-6 km/h, avec des vitesses qui atteignent parfois les 10 km/h. Les distances parcourues sont très variables en fonction des vents favorables ou pas. Pour nos séjours sportifs par bonnes conditions de mer, nous pouvons exceptionnellement faire 50 km dans une journée.

Les kayaks peuvent naviguer par toutes mers, grâce à leur stabilité et à leur faible prise au vent. En cas de chavirage (peu vraisemblable), ils sont conçus pour que vous puissiez remonter à bord même en pleine mer.

## Forme de la coque

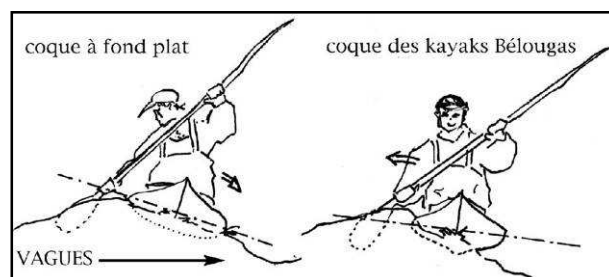
Les formes rondes permettent une bonne pénétration dans l'eau et rendent le kayak rapide mais instable sur mer calme. Cela donne des kayaks très techniques. Cette forme est assez agréable par gros temps car le kayak peut gîter (1) facilement sur les vagues.

Les kayaks à fond plat sont stables par temps calme mais peu rapides sur la mer.

Ils perdent leur stabilité initiale par vagues de travers car le fond du bateau suit la vague et gîte très mal.

Nos kayaks ont une coque modérément arrondie, ce qui est un bon compromis pour obtenir un kayak rapide et agréable, sur mer calme comme formée.

*Incliner le kayak à l'aide de ses hanches pour maintenir l'assiette de l'embarcation horizontale.*



## Les matériaux de construction des kayaks

Ils sont construits en fibre de verre, matériau moderne qui associe robustesse et légèreté. Ils sont renforcés aux endroits sollicités et une bande extérieure permet la protection contre l'abrasion.

# Svalbard Nature

## *L'habitacle*

Son aménagement est spacieux, vos jambes ne sont donc pas entravées. Du fait de la température de l'eau, vous êtes isolé du fond du kayak par un revêtement de mousse protégé par une couche en composite afin d'avoir un confort maximal.

Sa grande ouverture permet un embarquement et un débarquement facile et vous ne vous sentez pas enfermé comme dans les kayaks de rivière.

## *Les caissons étanches*

Chaque kayak a deux caissons étanches ; un à l'avant, l'autre à l'arrière. La trappe d'ouverture à l'avant est ronde et ne permet pas de passer du matériel volumineux. L'ouverture arrière est ovale et permet le passage du matériel de camping. De plus, vos vêtements de rechange et votre matériel de camping seront mis dans des sacs étanches.

## *Le pont du kayak*

Il est aménagé pour ce type de voyage, avec des sandows et des sacoches qui seront utiles pour avoir à portée de main les affaires dont vous aurez besoin en mer : boissons, nourriture, bonnet...

## *Les pagaies*

Elles sont très importantes car elles sont l'arbre de transmission de la force humaine. Leur légèreté permet de limiter la fatigue lors de longs parcours. Nos pagaies sont en Epoxy, très légères, relativement flexibles et solides. Leur flexibilité permet de limiter les risques de tendinite.

La forme des pales (plus petite que celle de rivière) permet de pagayer de façon plus souple, à la façon des braquets de bicyclette. Vous moulinez donc vous avez moins à forcer et vous réduisez le risque d'ampoules et de tendinite.

## Le matériel à prévoir

Quelques principes de lutte contre le froid

### **Notre pire ennemie : l'humidité**

Paradoxalement, le problème majeur en arctique, c'est la chaleur excessive...même en hiver. Durant un effort physique notre organisme produit de la chaleur et de l'humidité et celle-ci est la plus difficile à combattre.

### **Choisir les matières appropriées**

Les matériaux	Les avantages	Les inconvénients
Coton		Froid si mouillé et sèche lentement
Cuir	Robuste, confortable	Lourd, froid
Gore Tex	Isolant, respire	Respirabilité limitée par très grand froid
Laine	Chaud même mouillée	
Nylon	Résistant, léger imperméable aussi au vent	Conduit le froid, ne respire pas
Polaire	Chaud, léger, sèche rapidement	Perméable au vent
Polypropylène	Chaud, léger, confortable isolant	Absorbe les odeurs



### **Les 3 couches**

Pour l'habillement, la méthode multicouche est la meilleure. Il s'agit de porter plusieurs couches de vêtements dont les plus rapprochées du corps laissent facilement échapper la sueur. Les autres couches conservent la chaleur ou préservent le corps des conditions extérieures.

Donc il faut porter des sous-vêtements qui absorberont cette humidité et changer ceux-ci en fin de journée, même si les vêtements vous semblent secs.

#### **.La couche de base (à même la peau )**

Doit permettre la circulation de la transpiration du corps vers l'extérieur et permettre de rester au sec ; il s'agit habituellement d'un sous-vêtement. Les fibres synthétiques assurent les meilleurs résultats. Cependant les Norvégiens utilisent la laine (en particulier les sous-vêtements **ullfrottés** distribués en France par Pronor....).

#### **.La couche intermédiaire**

Emprisonne notre chaleur. Durant longtemps, la laine fut abondamment l'isolant de base. Aujourd'hui la polaire (fibre synthétique de polyester) est très efficace. L'eau ne la pénètre presque pas et elle sèche rapidement.

#### **.La couche extérieure**

Sa fonction est de protéger de l'eau, de la neige et surtout du vent. Sa construction doit être solide. Elle devra être ample et descendre le plus bas possible. Elle doit être à la fois respirante et imperméable avec si possible des options techniques d'ouverture pour une meilleure ventilation.

### **Règles de base**

#### **1. Des vêtements amples**

Choisir des vêtements où l'on se sent à l'aise et ne pas les porter ajustés étroitement.

#### **2. Des vêtements isothermes ou imperméables**

Choisir les bons matériaux, pour les bonnes couches.

#### **3. Les extrémités**

Une grande part de la chaleur se perd par la tête. Comme pour le reste du corps les 3 couches s'appliquent aux extrémités : la tête, les mains et les pieds.

#### **4. S'habiller et se déshabiller**

Il faut savoir mettre et enlever les différentes couches de vêtements selon la situation.

#### **5. Éviter l'humidité**

Il faut bouger pour « créer » de la chaleur, mais sans transpirer...

**C'est vrai, il va faire froid mais bien équipé ce n'est pas un problème.**

**Mais le froid est très relatif car la température moyenne est de 8° ses, c'est-à-dire la même température que nous avons en été en montagne.**

Les Scandinaves disent : « il n'y a pas de mauvais froid, il n'y a que des mauvais vêtements »

Il vous reste à bien choisir vos vêtements pour qu'ils soient agréables et à multi usages; des vêtements qui:

- laissent passer la sueur,
- n'entravent pas les mouvements,
- séchent rapidement,
- coupent le vent (wind proof)

Vous pouvez trouver et acheter, à Longyearbyen, tous les vêtements techniques au même prix qu'en France.

# Svalbard Nature

Quelques adresses utiles :

**Catalogue Expé** - ZA d'Auberives – BP 5 – 38680 Pont en Royans

Tél. 04 76 36 02 67 [http:// www.expe.fr](http://www.expe.fr) - e-mail : [expe.sa@wanadoo.fr](mailto:expe.sa@wanadoo.fr)

Nous vous conseillons les vêtements norvégiens Ulfrotté distribué par Pronor et que l'on peut trouver dans beaucoup de magasins de sport.

## BAGAGES

Placez tout votre matériel et équipement dans un grand sac à dos (55 litres minimum) ou plutôt un grand sac de voyage (dans ce cas, prendre un sac à dos pour les balades à la journée). Attention, l'ensemble ne doit pas dépasser 16 kilos en un seul bagage.



✓	N <sup>br</sup>	Type de vêtement	matière	Pour quoi faire ?	Exemple de marque	Ce que nous conseillons
		<b>Pour LONGYEARBYEN</b>				
	1	Maillot de bain		Pour la piscine ou le sauna ( en option )		
		Vêtements de voyage		Restent sur place		
	1	Paire de pantoufles		Pour la chambre d'hôte		
		<b>Pour le RAID</b>				
	1	Veste coupe vent légère	Genre Gore-Tex ou équivalent		<b>Patagonia ; Kichatna – The North Face Millet</b>	
	1	Pantalon coupe vent respirant	Genre Gore-Tex ou équivalent		Ice Nine Jacket – <b>Patagonia ; – The North Face ; - Millet</b>	
	1	Bonnet chaud	polaire ou laine		<b>Lowe alpine, North face</b>	
	1	Pull ou veste polaire épaisse	laine ou polaire		R4 Windbloc – <b>Patagonia</b> et autres marques	+ une veste polaire légère( en option)
	2 à 3	T-shirts fins	Polypropylène – polar ou laine		Capilène - <b>Patagonia</b> , Lyfa Arctique ; <b>Ullfrotté</b>	<b>Ullfrotté 200g</b>
	1	Caleçon long	Polypropylène – polar ou laine		Capilène - <b>Patagonia</b> , Lyfa Arctique -; Carline -, ou <b>Ullfrotté</b> Collant de jooging ou de ski de fond	
	2 à 3	Chaussettes fines	Polypropylène ou laine		Capilène - Patagonia, Lyfa Arctique -; Carline -, ou <b>Ullfrotté 400g</b>	<b>Ullfrotté 400g</b>
	3/4	Chaussettes épaisses	Laine -Polypropylène		<b>Ullfrotté 600g</b>	<b>Ullfrotté 600g</b>
	1	Paire de chaussure de montagne		Ballade à Longyearbyen	<b>à emporter en kayak selon les séjours</b>	
	1	Paire de bottes en caoutchouc (hautes)	caoutchouc	Pour randonnée, traversées de rivières et sol spongieux	<b>LE CHAMEAU, AIGLE, DECATHLON</b> <b>Pas de bottes de type bateau !</b>	<b>Le Chameau ou Aigle</b>
		Sous vêtements personnels				
	1	Gants ou mitaines polaire	Polypropylène – polaire			
	1	Chaussures légères		Pour le camps	Sandales ou baskets	
	1	Casquette et lunettes de soleil	américaine à grande visière	Type glacier		
	1	Petit couteau	Opinel, couteau suisse			
	1	Mini-trousse de toilette		Le minimum !		Paquet de lingettes
	1	crème solaire & lait hydratant				
	1	Papier toilette				
	1	Appareil photos & jumelles		(en option)		Piles de rechanges
		Livre (éventuellement)		(en option)		
		médicaments personnels			Dont 3 ou 4 compeeds	

# Svalbard Nature

## FORMALITES

Vous n'avez besoin que de la carte d'identité ou un passeport (en cours de validité et valable six mois après la date de départ) pour les ressortissants européens.

Le Svalbard est une zone détaxée. Vous êtes en principe, soumis au passage en douane (alcool et tabac) en rentrant sur le continent.

## BUDGET ET CHANGE

À Longyearbyen, communauté norvégienne, la monnaie est la couronne norvégienne; 1 EUR (€) = 8,07 NOK = 0.12 € (décembre 2010). Il est conseillé de prendre 500 à 2 000 NOK d'argent de poche, sachant que les Cartes de Crédit sont acceptées dans pratiquement tous les magasins..

Vous avez un distributeur de billet à l'aéroport d'Oslo mais aussi à la poste de Longyearbyen.

Voir le site du taux de change : <http://www.xe.com/ucc/fr/>

## POURBOIRE

Nous vous recommandons un montant entre 35 et 45 € par participant. Toutefois, il est important de considérer que le pourboire, demeurant facultatif (n'étant pas une partie du salaire), doit être accordé en fonction de votre niveau de satisfaction du travail et des petites attentions de l'équipe locale.

## HEURE LOCALE

Pas de décalage horaire avec la France. Au Spitzberg l'été, il n'y a pas de dissociation entre le jour et la nuit, le jour est constant. De ce fait, on peut aussi bien faire une randonnée la nuit et dormir le jour.

## VOUS ET VOTRE APPAREIL PHOTO

Il faut prévoir une excellente protection pour vos appareils, ainsi que pour vos pellicules (sacs en plastique résistant) lors de la pratique du kayak. Pour les grands passionnés, une valise étanche de type « Pelicase » est conseillée. Elle peut être fixée sur le kayak et permet de prendre très facilement le boîtier.



## POUR ALLER PLUS LOIN

### Informations sur le Svalbard

Royaume des glaces, le SPITZBERG - la plus grande île de l'archipel du SVALBARD - est le territoire le plus proche du Pôle Nord. Dans ce monde "hautement polaire", les deux tiers des terres sont constamment recouverts par les glaces.

Le Svalbard s'étend sur une surface de 63.000 Km<sup>2</sup> (presque autant que l'Irlande) et le Spitzberg, l'île la plus grande, fait 39.000 Km<sup>2</sup>. Il dresse ses pics rocheux hauts de 1.700 mètres dans un décor hivernal où il fait nuit pendant 2 mois et demi consécutifs. Déserté de toute civilisation humaine pendant très longtemps, cet archipel compte aujourd'hui 2.400 habitants qui se répartissent entre les deux peuplements : Barentsburg, communauté russe de 400 âmes et Longyearbyen, ville peuplée de 2000 Norvégiens. Longyearbyen est le centre administratif du Spitzberg.



### Histoire : du désert de glace à la civilisation

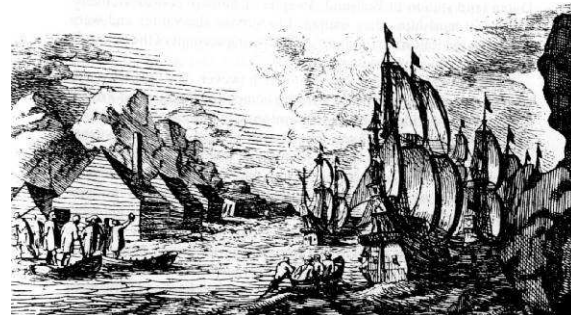
#### 12<sup>ème</sup> au 16<sup>ème</sup> Siècle

Ce sont sans doute des Vikings islandais qui, en 1194, ont découvert le Svalbard. Tombé dans l'oubli peu de temps après, il fut redécouvert en 1596 par le Hollandais William Barents. Le premier hivernage connu fut celui de huit Anglais en 1630. Bien que la région fût inhabitable à cause de sa situation dans la "Zona frigida", ils firent le commentaire suivant : "Le climat est ici si dur que les animaux sont tous blancs !"

#### 17<sup>ème</sup> au 18<sup>ème</sup> Siècle

L'activité principale était la chasse à la baleine et au morse ; d'abord pour la production de bijoux, d'objets décoratifs et de "jupons baleines" et ensuite pour la fabrication du savon. On imagine difficilement que la ville de Smeerenburg dans le nord de l'île abritait, dans les années 1750, plus de mille âmes d'après les récits, (deux cent cinquante d'après les scientifiques). De ce port baleinier, il ne reste aujourd'hui que des centaines de tombes où de temps à autre l'alternance du gel et du dégel laisse apparaître les squelettes à la surface...

Aux chasseurs de baleines s'ajoutèrent des trappeurs venus de Russie et de Norvège.



# Svalbard Nature

## 19<sup>ème</sup> Siècle

1899, un tournant dans le développement du Spitzberg : le capitaine Sooren Zachariassen revient à Tromsø avec un chargement de charbon qu'il a trouvé dans l'archipel. Cette découverte déclenche une véritable "ruée vers l'or" dans le Nord de l'Europe : on organise des expéditions.

Au grand désespoir de beaucoup, il était difficile de parvenir à une exploitation des mines qui soit profitable. John M. Longyear, originaire du Michigan aux Etats-Unis, mit le pied au Svalbard en tant que touriste en 1901. Il acheta une mine et établit quatre ans plus tard la société Arctic Coal Co qui devint le premier producteur de charbon à Longyearbyen.

## Souveraineté norvégienne

Le 14 août 1925, le Svalbard fut attribué à la Norvège. L'accord (traité du Svalbard) fut signé par 42 pays.

Il stipule que l'archipel peut être utilisé à des fins non-militaires et que tous les pays signataires ont un droit égal d'y établir des activités industrielles.

## Noms de lieux

Svalbard (le pays aux côtes froides) est le nom donné par les premiers vikings découvreurs de l'archipel. Les noms de lieux reflètent aussi bien les personnes qui ont joué un rôle important que les différentes phases du développement de l'archipel. Par exemple, c'est M. Longyear qui donna en 1909 son nom à Longyearbyen (ville norvégienne à l'étrange sonorité anglophone).

## Communautés

On dénombre cinq communautés : 3 norvégiennes et 2 russes. En partant de **Longyearbyen** (2000 habitants),

- **Ny Ålesund** (40 personnes en permanence), la communauté la plus au nord du monde est devenu un centre scientifique international situé au Nord-ouest dans la Baie du Roi.
- **Svea**, à 50 km au Sud-est., la dernière mine norvégienne où une cinquantaine de personnes vont travailler quelques jours et reviennent ensuite à Longyearbyen.
- **Barentsburg**, communauté russe de 800 habitants, située à 45 Km au Sud-ouest
- **Pyramiden** (fermée en 1998), à 50 km au Nord.

Les moyens de transport sont l'hélicoptère, l'avion, le bateau ou le scooter des neiges en hiver. En théorie, chaque habitant dispose d'une surface de la taille du Liechtenstein.

## Longyearbyen : Cité administrative

Longyearbyen est l'une des communautés norvégiennes de l'archipel. Outre l'activité minière qui est presque terminée (14 mineurs en 2002), on peut trouver beaucoup de services. Cette ville ne dispose que de 40 Km de routes.

Elle est située à 1h45 de Tromsø par avion, au Nord de l'Océan Glacial Arctique, ce qui représente une distance de presque 1000 Km. Longyearbyen est à 1260 Km au Nord du cercle polaire arctique, alors que le pôle Nord n'est qu'à une distance de 1300 Km de Longyearbyen.

## Loi et ordre

Le Svalbard est régi par la loi norvégienne et plus particulièrement par le droit civil et criminel. Il existe une législation spéciale concernant la nature et l'environnement. Le gouverneur du Svalbard est le principal représentant du gouvernement. Ses pouvoirs sont de plusieurs ordres : il est à la fois chef de la police, préfet et parfois juge.



GOVERNOR OF SVALBARD

# Svalbard Nature

## Les vestiges culturels

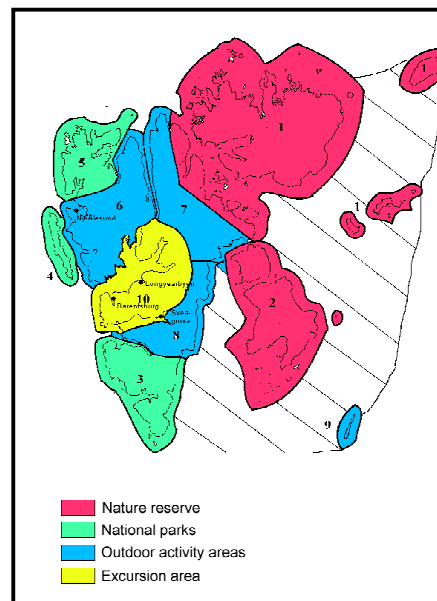
L'histoire du Svalbard est riche d'aventures polaires qui ont laissé des vestiges allant du XVII<sup>ème</sup> siècle, (la chasse à la baleine et la venue des trappeurs), jusqu'au début des activités minières et la conquête du Pôle Nord. Il est donc interdit d'endommager, de toucher ou de camper à moins de 100 m de tous vestiges datant d'une époque inférieure à 1945.

## Une nature surprenante et fragile

### Une nature vulnérable

Vous rêvez de découvrir cette nature unique et absolue ? Plusieurs siècles de chasse à la baleine et à l'ours ont laissé de telles traces que la nature ne parviendra sans doute jamais à les effacer. Le climat arctique rend la nature particulièrement vulnérable aux influences externes et le moindre impact humain peut avoir des conséquences catastrophiques. C'est pourquoi il est important, et les autorités l'exigent, que tous ceux qui séjournent au Spitzberg respectent les lieux en s'informant des règles sur l'archipel et les appliquent.

L'archipel comprend 3 parcs nationaux, 3 réserves naturelles, 15 réserves ornithologiques et 3 zones de réserve botanique.



Dans les parcs nationaux et les réserves, toute circulation d'engins motorisés est interdite ainsi que l'atterrissage d'hélicoptère, sans autorisation du service du gouverneur.

Les réserves ornithologiques sont interdites durant les nidifications.

Sur tout le territoire, la présence humaine doit se faire discrète en ne laissant aucune trace après son passage et en restant à distance des lieux de nidifications...

## La flore et la faune

### Désertique, mais fécond

On peut décrire cet ensemble d'îles situées entre 74° et 81° de latitude Nord, qui s'étend bien au-delà du pôle magnétique et couvert aux 2/3 de glaciers, comme un désert arctique.

Et pourtant, ici, où la surface de la terre ne fond que d'un mètre à peine durant l'été, on trouve malgré tout 170 espèces d'oiseaux migrateurs, dont environ une trentaine vient nicher durant le court été, ainsi que des animaux arctiques comme l'ours blanc, le renne, le phoque, le renard blanc, le morse...!

# Svalbard Nature

## La faune

### L'ours blanc

Il y a à peu près 2500 ours blancs au Spitzberg. Ils vivent essentiellement sur la banquise et chassent le phoque. Cependant, pendant les mois de printemps, ils dérivent sur des morceaux de glace vers le Sud.



À la fonte des glaces, commence pour eux une longue migration vers le Nord à la recherche de la banquise et de la nourriture. Cette migration se fait le long de la côte Est. Il arrive que certains d'entre eux s'égarer à l'intérieur des terres. Régulièrement, un ours traverse les cités minières du Spitzberg en quête de nourriture. Les côtes Est et Nord sont les endroits les plus fréquentés par ces animaux. Bien que la côte Ouest le soit beaucoup moins, ils peuvent être présents un peu partout.

Un ours affamé est potentiellement dangereux. Il faut être toujours vigilant et emporter une carabine de gros calibre. Il peut être attiré par la présence de nourriture.

Les précautions à prendre sont suivantes:

- Tour de veille durant les heures de sommeil du groupe.
- Ne jamais laisser de nourriture dans les tentes ni dans les kayaks. Il est souhaitable de la mettre à 100 m du campement.

Les ours sont totalement protégés depuis 1976. Au cas où l'on serait amené à tuer un de ces grands prédateurs, le gouverneur doit être prévenu et une enquête est faite pour justifier de la légitime défense. La peau et la carcasse sont propriétés d'état.

### Le Renard Polaire

Présent sur la majorité de l'archipel, il profite parfois de la présence humaine pour chiper un peu de nourriture. On le trouve souvent l'été près des colonies d'oiseaux.



### Le Renne du Svalbard

C'est une sous-espèce particulière que l'on rencontre uniquement au Spitzberg. Il est plus massif que les autres rennes et vit généralement en solitaire ou en très petits groupes à cause du peu de nourriture. La population, après avoir été chassée, remonte dans ses effectifs et il est fréquent de surprendre des rennes sauvages près des habitations.

### Le Morse

Il est protégé depuis 1952 car il avait pratiquement disparu. On le trouve aujourd'hui à peu près tout le long des côtes Nord et Est. La population de morses augmente d'année en année et recommence à coloniser la côte Ouest. A bord d'un kayak, il est toujours plus prudent, de garder ses distances par rapport à cet animal très curieux de nature.



### Les Phoques

Il y a au moins trois sortes de phoques que l'on rencontre régulièrement l'été : le phoque annelé, le veau marin et le phoque barbu. Ce dernier est le moins farouche de tous et s'approche très près des kayaks.



# Svalbard Nature

## Les oiseaux



Pendant l'été, le Spitzberg fourmille d'oiseaux marins qui ne resteront pour certains que jusqu'à la fin Août. Seul le lagopède vit toute l'année sur l'archipel. Parmi les oiseaux que l'on peut fréquemment rencontrer, on peut citer : le mergule nain, le guillemot de Brünnich, le guillemot à miroir, la sterne arctique, le macareux moine, la mouette tridactyle, le labbe parasite, le grand labbe, le pétrel fulmar., l'eider commun et à tête grise, l'oie bernache nonnette et cravant, l'harelde de Miquelon, le bruant des neiges, le phalarope à bec



large, le plongeon catmarin, le goéland bourgmestre, le bécasseau violet... et parmi les oiseaux plus rares qui nous font l'honneur de se montrer quelquefois : le goéland sénateur (mouette ivoire) qui se nourrit de graisse de phoques tués par les ours.

## Baleines et autres mammifères marins

Longtemps, la baleine du Groenland a été abondante sur les côtes du Spitzberg jusqu'à sa raréfaction au XVIII<sup>e</sup> siècle. On aurait dû l'appeler la baleine du Spitzberg, car à tort les chasseurs pensaient quand ils lui donnèrent son nom, que le Spitzberg faisait partie du Groenland.

Il reste actuellement d'autres cétacés et l'on peut assez souvent naviguer au milieu d'un banc de bélougas longeant la côte. Ces cétacés grégaires, de taille moyenne (0,4 - 1,5 t.) sont beaucoup plus fréquents que leurs homologues les narvals qui se trouvent généralement sur la côte Est de l'île. Les bélougas sont très sociables et en été, ils se rassemblent par centaines.

Il n'est pas rare de voir quelques petits rorquals, (baleines longues de 7 à 10 m), venir s'alimenter à quelques miles de la côte, dans les fjords.

## La flore

Le sous-sol est gelé en permanence en moyenne jusqu'à 200 mètres (entre 100 et 400 m) de profondeur ; 20 cm à 1 mètre seulement dégèlent en surface durant 6 à 12 semaines. Ce mécanisme gel – dégel forme un processus qui donne au sol un mouvement perpétuel.

La saison de végétation est extrêmement courte. Seules les plantes spécialisées arrivent à pousser dans ces conditions extrêmes. On recense à peu près 170 espèces de plantes dont le saule arctique, un "arbre" rampant qui se distingue difficilement de l'herbe rase.



La toundra la plus variée, la plus herbacée et la plus riche se situe dans la zone centrale du Spitzberg, autour de Longyearbyen, où l'on trouve la majorité des plantes qui poussent sur l'archipel. Au Nord et en altitude, les plantes font place à de nombreuses variétés de lichens, à la plus grande satisfaction des rennes qui s'en nourrissent l'hiver.

Mousse et algues se développent généreusement aux emplacements des colonies d'oiseaux marins qui déposent des tonnes de fientes. Si bien que l'on peut repérer de loin dans le paysage, le lieu des nidifications souligné d'un tapis vert tendre et de névés de couleur rose (coloration due aux algues).

## Le climat

### Chaleur et froid

En été, la température moyenne est d'environ 6 à 8 °C avec des variations qui peuvent aller de 1 à 14°C.

La température minimale enregistrée à l'aéroport du Svalbard (mars 1986) est de 46,3° C en dessous de zéro, tandis que le record de chaleur, relevé en juillet 1979, est de 21,3° C. La température moyenne de l'année est de - 5,4°C.

La température de la mer en été est de 2° sur la côte ouest et de - 2° sur la côte est. La température est toujours plus basse près des glaciers.

### Les vents

Il faut savoir qu'au Spitzberg une journée ensoleillée peut être synonyme de vent fort. Quand le soleil brille, l'air chaud au niveau de la mer monte, l'air froid, stocké au niveau des glaciers "coule" par gravité vers la mer : on appelle cela des vents catabatiques. Leur violence dépend de la taille du glacier : maximum 80 km/h au Spitzberg, 200 km/h au Pôle Sud. Mais le climat du Spitzberg est souvent nuageux avec un plafond très bas qui recouvre les montagnes.

On a en principe du temps calme en juin et juillet. Dès la fin août, le vent du Nord commence à souffler. Septembre, c'est déjà l'hiver. Mais aucun été ne ressemble à un autre. Il n'existe pas de règle générale, il faut toujours être préparé pour faire face au pire comme au meilleur même si cela n'arrive pas.

En été, le vent est modéré et généralement très local. Tel cap peut être très exposé aux vents tandis qu'une baie plus loin est généralement calme. La direction des vents varie avec la direction des fjords. Le climat étant très changeant, le beau temps ne persiste pas plus de deux jours, de même que le mauvais temps. Il peut y avoir du brouillard en été.

### Les précipitations

La pluviosité annuelle moyenne à Longyearbyen n'est que de 200 mm et le record de pluviosité pour un mois est seulement de 56 mm! Le Spitzberg est un désert froid.

Les averses sont très rares en été, seul un petit crachin tombe parfois durant quelques heures.

### Les courants

La hauteur des marées est généralement de 0,5 à 1,50 mètre. Un courant d'un nœud (1,8 km/h) tourne autour de l'île dans le sens des aiguilles d'une montre. Il peut devenir plus fort au niveau des caps et entre les îles.

## Clarté et obscurité

La nuit polaire de 2 mois et demi (14 novembre - 29 janvier) est aussi aimée que détestée, son unique rivale étant la pleine lune, fidèle et magnifique, dont la lumière intense sait donner une nouvelle dimension au paysage hivernal étincelant. Puis vient le soleil. Chaque année pendant quatre mois, le soleil brille haut dans le ciel sans interruption (19 avril - 23 août).

Fantastique...! Il se couchera définitivement le 21 octobre avant le long hiver.

En septembre, les jours raccourcissent d'une demi-heure par jour.

## Les glaces

### Les glaciers

Les 2/3 de l'île sont recouverts par des glaciers. La partie la moins englacée se situe au centre de l'île autour de Longyearbyen du fait du climat plus continental et plus sec. Les glaciers se sont formés, il y a 10.000 ans durant la dernière glaciation. Les glaces actuelles ont à peu près 1000 à 2000 ans et sont des reliques glaciaires.

Depuis les dernières glaciations, les glaces ne cessent de régresser sur l'archipel car la pluviosité est trop faible pour maintenir la quantité des glaces en place.

L'épaisseur des glaces était si importante qu'elle a pesé sur la croûte terrestre et que celle-ci s'est enfoncée. De nos jours, depuis la régression des glaces, la terre de tout l'archipel remonte, laissant apparaître dans les endroits plats, des vestiges de plages qui forment des traits dans le paysage matérialisés quelques fois par de vieux troncs d'arbres venus depuis la nuit des temps de Sibérie.

Le recul des glaciers s'est accéléré depuis un siècle. Les premières cartes datent d'il y a 40 ans. Les cartes actuelles indiquent le front du glacier qui se jetait dans la mer à cette époque et le front actuel. On voit bien que les contours des glaciers actuels sont généralement quelques kilomètres plus en amont.

En été, les glaciers avancent rapidement déversant des tonnes de glace dans la mer. Les baies peuvent être recouvertes de glaçons qui sont parfois aussi gros qu'une maison. La vitesse du glacier peut être rapide, quelques mètres par heure. Les frictions et les tensions exercées sont immenses. L'avancée se fait généralement par à-coups, créant des détonations se répercutant jusqu'à une dizaine de kilomètres.

### La banquise

Elle est à sa maximale au mois d'avril. Ceinturant généralement complètement l'archipel et arrivant jusqu'à l'île aux ours, à mi-distance entre le Spitzberg et le Cap Nord plus au Sud.

La débâcle commence fin mai - début juin et laisse en eau libre la partie N-O de l'île puis se retire complètement de l'île au milieu du mois d'août, (extension minimale).

Cependant, les années ne se ressemblent pas et il n'est pas rare que le Spitzberg reste englacé sur sa partie N-E toute l'année, rendant impossible le tour en bateau. La banquise est très imprévisible. Elle avance rapidement en fonction des courants marins et des vents forts. Elle peut dériver jusqu'à une centaine de kilomètres en quelques heures.



## Bibliographie

Notre Blog : <http://www.polarblog.net/>

*Svalbard Nature*